

«Eureka»: A la recerca de l'urani de Castell-estaó

Analitzem la trajectòria d'un patrimoni molt valuós del Pallars i amb una curiosa història al darrere



Un treballador mesurant el nivell de radiació dins la mina de Castell-estaó | Arxiu Comarcal del Pallars Jussà / fons Andreu Gelabert i Magret

[despiece] Aquest **març**, a la secció de reportatges **Aixaldes**, tornem a mirar enrere per descobrir un episodi segurament poc conegut a les nostres comarques. Una història que gira entorn d'un espai concret de la geografia pallaresa, i que durant poc més de dos anys va formar part d'un projecte ambiciós i desorbitat de l'Espanya franquista de la dècada dels seixanta.
[/despiece]

En general, l'**energia atòmica** és un concepte que a la majoria de pallaresos i pallareses ens quedà aliè. Les centrals nuclears repartides pel món ens queden més o menys lluny, i l'amenaça d'una guerra d'aquest tipus -tot i l'ombra de Putin i el bany de Fraga a la platja de Palomares- ens arriba com un afer que no té cabuda ni relació al territori que comprèn des de Terradets i el Port de la Bonaigua.

Però la història, sàvia i entremaliada com és ella- sempre arriba per desmentir-nos aquestes suposicions. I en aquest cas, ens ha arribat a través d'una exhausta investigació i d'un gran llibre com és **Les mines de Castell: de l'urani de Franco al descobriment de l'abellaïta** (Garsineu, 2018). Una obra coordinada per la directora del Museu Hidroelèctric de Capdella, **Eva Perisé**, i que ens descobreix d'un episodi de la història pallaresa a priori poc conegut pels seus habitants.



El poble de Castell-estaó, a la Vall Fosca Foto: TGE

?I és que durant els seixanta, el petit poble de **Castell-estaó**, a la Vall Fosca, va ser un dels llocs des d'on el règim franquista va voler impulsar la seva indústria nuclear, que havia de fer possible un dels projectes més ambiciosos i sonats de l'Espanya d'aleshores: **crear la seva pròpia bomba atòmica**. Com hi encaixa en tot plegat la Vall Fosca? Doncs per l'**urani** que s'amagava en el jaciment mineral situat als peus de Castell-estaó.

Aquest indret del Pallars, però, no era pas aliè a la mineria. Durant els segles XIX i XX, a la Vall s'hi van dur a terme importants projectes miners a la recerca de diversos materials com **el coure, el ferro o el carbó**. A principis de la dècada dels seixanta, doncs, l'Espanya autàrquica de Franco, amb la idea de revitalitzar de nou la seva indústria i deixar enrere els anys foscos de la **postguerra** i el racionament, va tornar a assenyalar la **Vall Fosca** com un element que podria facilitar l'arribada de la modernitat.



Entrada de la galeria superior Foto: TGE

De fet, altres llocs del país com Badajoz, Càceres, Jaen, Còrdova o Salamanca també van ser triats per aquesta finalitat. En el cas de Castell-estao i de la Vall Fosca, que durant l'inici del segle XX ja havia albergat les **centrals hidroelèctriques** que van il·luminar Catalunya, l'empresa que l'any 1961 va obtenir la concessió va ser **Mina Eureka, SA**, dirigida per l'aragonès **Manuel Lozano Blanco**.

A diferència del cas de les centrals, com bé s'explica en el llibre citat, als veïns no se'ls va expropiar cap finca, però tampoc se'ls va oferir cap retribució econòmica. La idea era treure l'urani, "**l'urani nacional**". El material que havia de fer possible que aquell país gris pogués tenir una arma tan destructiva i en un context marcat per l'amenaça nuclear constant a causa de la **Guerra Freda**.



Una vagoneta que encara es conserva a les mines Foto: TGE

Així i tot, els veïns de la Vall Fosca van jugar un paper en aquest projecte ambiciós però poc realista emprès pel règim i per Eureka SA. Si bé va ser en la seva fase inicial, i com a **peons**, al mes de juny de 1963, l'empresa va contractar homes de Castell-estao, **Beranui, la Pobleta de Bellveí, la Plana de Montros, Antist i Obeix** per adequar l'espai d'on s'extraïen els minerals. En total, 31 persones que treballaven vuit hores diàries de dilluns a diumenge per un sou de **60 pessetes al dia**, és a dir, 36 cèntims.

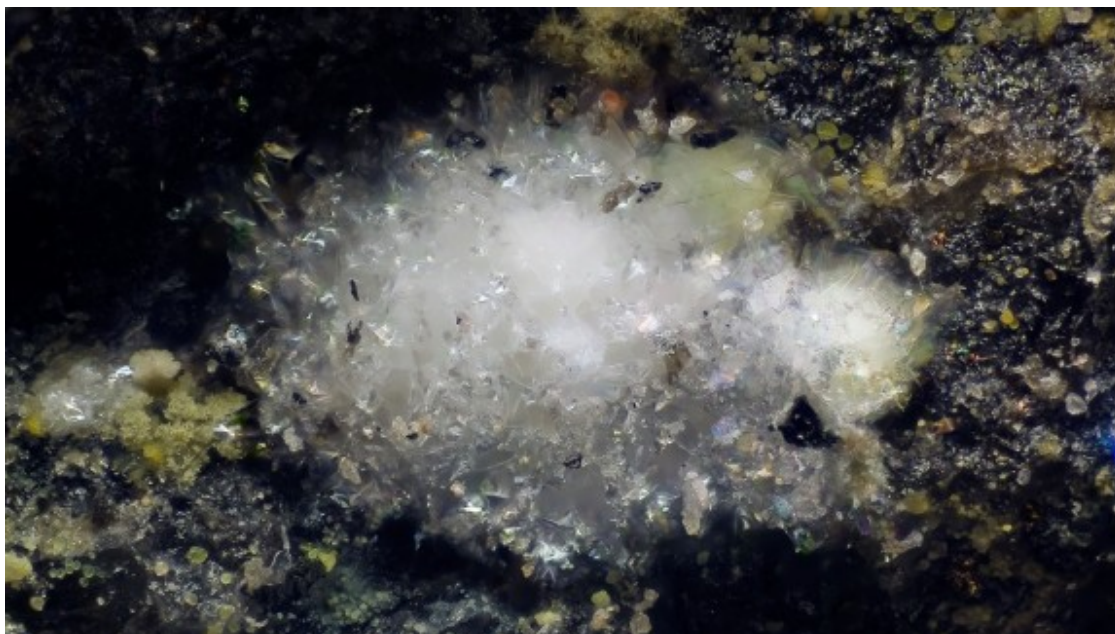
Un cop muntada tota la infraestructura, va ser el torn dels miners. Aquests, però, no eren de la Vall, sinó que venien de Galícia o Guadalajara. Tanmateix, sí que coneixien la zona, ja que anteriorment havien treballat en altres explotacions mineres pròximes. L'activitat a les mines de Castell amb prou feines va durar dos anys, **de 1963 a 1965**. Durant aquest temps, es van obrir **quatre galeries**, dues d'uns 100 metres, una de 10 i una altra de 50 metres, que l'any 1965, però, no era oberta.



Dos miners extraient material d'una galeria amb un martell neumàtic Foto: Arxiu Comarcal del Pallars Jussà / fons Andreu Gelabert i Magret

El somni miner i l'extracció de l'urani a la Vall Fosca es van aturar en sec al mes de maig d'aquell any. Els motius? Per una banda, la **poca quantitat de material extret i el gran cost que suposava transportar-lo des del Pallars fins a la província de Jaén**, on aleshores hi havia l'única fàbrica de concentrats d'urani.

En general, i com bé explica Eva Perisé al llibre, l'arribada de la minera a la Vall Fosca, i en concret, els treballs fets a la Mina Eureka, **no van suposar un gran impacte per a la zona**. Sí que n'havien tingut, en canvi, prop de 50 anys abans la construcció de les centrals hidroelèctriques, que van suposar una transformació estructural de la Vall. Per altra banda, i a excepció dels primers peons, cap pallarès hi va treballar, i els que ho van fer no coneixien els **efectes de la radiació** ni dels gasos que sortien de les galeries. A més, tampoc disposaven d'equips de protecció per garantir la seva seguretat.



L'abellaïta, la primera espècie de mineral descoberta a la Vall Fosca Foto: Josep Soldevila

Malgrat aquesta experiència minera, diguem-ne efímera, a Castell-estaó, les mines d'urani han continuat al mateix lloc, i des d'aleshores s'hi han realitzat altres investigacions. Segurament, una de les més importants és la que va dur a terme **Joan Abella i Creus** a partir de l'any 2006. Una recerca que suposaria la identificació de noves espècies al jaciment, i que l'any 2010 culminarien amb la troballa de **la primera nova espècie mineral trobada a Catalunya: l'abellaïta**.

A banda d'aquest valuós descobriment, les mines de Castell-estaó són una **peça fonamental del patrimoni geològic i miner del Pallars**. Un espai que remet a un episodi poc conegut de la nostra història recent, però que també ens ajuda a entendre com era la vida a la comarca durant el segle passat. Un patrimoni, doncs, que cal preservar i visitar, però també potenciar i posar en valor, especialment tenint en compte la condició de les nostres terres de **Geoparc Mundial de la Unesco**.

[intext2]
[despiece] **Col·labora!**

Aquest **article** ha estat redactat gràcies a la **recerca**, el **treball** i l'**esforç** de periodistes. Si valoreu la nostra feina, ara pots **donar suport al projecte**:

[noticiadiari]68/6462[/noticiadiari][despiece]
[superfillagrante]1498[/superfillagrante]